

# sintra

em agenda



fevereiro :: 2015



# CÓRTEX

Festival  
de **Curtas**  
de Metragens  
de Sintra

[ 15 ]

# ÍNDICE



DIA A DIA

Colóquio Nacional

# Raul Lino

em Sintra

[ 13 ]

Dia a dia

[ 8 ]

1	2	6	8
13	14	15	18
21	22	27	28

Ao longo do mês

[ 14 ]

Sintra do passado

[ 28 ]

ENTREVISTA

**MIGUEL ANASTÁCIO**

Dez anos do Sintra Estúdio de Ópera



[ 4 ]

DIA A DIA

**DEIXEM O PIMBA EM PAZ**



[ 12 ]

AOLONGODO MÊS

**180 ANOS DA MORTE DE D. PEDRO IV**



[ 21 ]

**MIGUEL ANASTÁCIO**

Dez anos  
**do Sintra**  
Estúdio de  
**Ópera**

*Miguel Anastácio  
é atualmente Presidente  
a Direção e Diretor Artístico  
do Sintra Estúdio de Ópera.  
Desde a sua fundação tem  
dirigido musicalmente os  
seus ensembles e assinado  
a encenação e conceção  
de algumas produções  
de ópera e outros  
espetáculos apresentados  
um pouco por todo o País.*



**Quem é o Miguel Anastácio e como surgiu ligado à música?**

Antes de mais, sou um Sintrense onde resido desde que nasci, há 41 anos. A música surge de forma bastante natural, uma vez que os meus pais sempre estiveram ligados à música, embora noutro género musical, o Fado, que inicialmente, confesso, não apreciava. Como qualquer jovem o Rock era o género preferido. No entanto, nos anos oitenta estreou no cinema um filme que marcou definitivamente a minha vida: Amadeus, um filme que relata a relação conturbada entre dois compositores "rivais", Mozart e Salieri. Embora o enredo do filme seja ficcional por uma qualquer razão fiquei fascinado com todo aquele mundo reproduzido no filme e, em particular, com o compositor menos conhecido, Antonio Salieri. Praticamente no dia seguinte decidi ir aprender música. E assim inscrevi-me na antiga Escola de Música Leal da Câmara (hoje Conservatório de Música de Sintra) onde iniciei o meu percurso.

**Quem e quando decidiu fundar o Sintra Estúdio de Ópera?**

Em finais dos anos 90 decidi estudar Canto com a professora Albertina Xavier, também residente no Concelho de Sintra. Em conversa chegámos à conclusão que em Portugal as oportunidades para novos cantores eram praticamente inexistentes, em particular oportunidades de aprendizagem ou seja, ateliês que proporcionassem formação integrada de canto e movimentação cénica ou representação. E foi assim mesmo que surgiu a ideia de criarmos a "nossa" própria estrutura. Juntou-se à equipa o encenador Mário Sousa, obtivemos uma colaboração e apoios preciosos do Maestro Graça-Moura e da Orquestra Metropolitana de Lisboa e assim surgiram as bases de sustentação para o projeto que viria a estrear em 2001 com o nome de Sintra Estúdio de Ópera (SEO), um projeto efetivamente ousado e pioneiro no nosso País.

**Quer contar-nos um pouco do percurso da associação, e dos momentos mais marcantes deste então?**

Como referi anteriormente, o SEO estreou apresentando uma pequena ópera cómica, L'ivrogne Corrigée de Gluck que teve duas récitas em Sintra e outras duas em Lisboa. Nesta fase o SEO estava integrado no Progresso Clube de Algueirão-Mem Martins e desenvolvia a sua atividade numa base amadora, no melhor sentido da palavra. Com o tempo e com a consequente qualificação dos seus colaboradores e incremento de atividade, que culminou com a criação da Orquestra de Câmara de Sintra em 2004, houve uma necessidade de autonomização, o que veio a acontecer em 2005 tornando-se na primeira estrutura profissional de Sintra, e até agora única, inteiramente dedicada à produção musical. No presente ano de 2015 assinalamos, portanto, o nosso décimo aniversário. Nestes dez anos destacamos as colaborações com maestros de renome internacional como Jean-Sébastien Béreau e Álvaro Cassuto a criação do Quarteto de Cordas de Sintra, que é no momento o nosso ensemble com maior projeção nacional e que conta já com internacionalização, tendo integrado, no ano passado, a programação de um dos mais importantes festivais de música de câmara da Holanda, com recitais no prestigiado Museu Hermitage, em Amesterdão. Destacaria ainda a produção das óperas portuguesas A Vingança da Cigana, de António Leal Moreira e As Taças de Hymineu, de autor anónimo do século dezoito. Temos ainda, quer com o Quarteto, quer com a Companhia de Ópera, com a Orquestra ou com o Ensemble Vocal esta-

belecido parcerias com a RTP - Antena 2 que já gravou e transmitiu cerca de duas dezenas de concertos nossos, a maioria dos quais registados em Sintra levando a todo o País, e não só, o nome de Sintra.

Esta parceria com a Antena 2 resulta ainda de um dos aspectos principais da atividade do Sintra Estúdio de Ópera: a investigação sobre a música portuguesa dos séculos dezoito e dezanove, recuperando partituras e compositores nacionais esquecidos. Este trabalho já nos permitiu realizar a estreia moderna de mais de cinquenta obras, algumas das quais verdadeiras obras primas.

**Como vê o panorama da música em Sintra, e em especial o da música dita erudita?**

A música erudita em Sintra, pelo menos de uma forma regular, tem tido lugar apenas no âmbito do Festival de Sintra e, mais recentemente, nos concertos comemorativos da elevação de Sintra a Património Mundial. O Festival de Sintra é um dos principais festivais de música a nível nacional mas parece-me

“Existe  
apetência,  
mas para determinada  
população tem que  
ser a MÚSICA  
a ir ao encontro”

que tem revelado algum declínio nos últimos tempos o que urge contrariar. Por todas as condições "naturais" de Sintra e pelo seu património é inevitável a associação da Cultura a Sintra. Sintra é Cultura e é isto que passa para fora, é este fator que "vende" turismo e atrai visitantes.

Na área da música poderia ainda ser feita tanta coisa, como manter uma programação regular de concertos ou recitais nos espaços municipais, apresentação de ópera ou grandes concertos de orquestra. Tudo isto seria possível, mesmo considerando algumas limitações, assim houvesse esse desejo por parte de quem responsável. Sintra tem todas as condições para ser o centro musical de excelência de Portugal. O Sintra Estúdio de Ópera tem tentado garantir alguma regularidade de programação em coproduções com o Centro Cultural Olga Cadaval e apoio da Câmara Municipal de Sintra que tem sido fundamental.

Mas é preciso ter em conta que esta área exige uma grande qualificação por parte dos intérpretes e quase sempre faz recurso a efetivos instrumentais e vocais de média ou grande dimensão o que leva a que qualquer produção seja forçosamente dispendiosa. As entidades têm que estar sensibilizadas para esta especificidade. Por outro lado a qualidade só se atinge com a exigência e rigor. Por isso fazemos um esforço permanente na procura dos melhores intérpretes e é isso que tentamos oferecer ao nosso público: qualidade.

Julgo que esse objetivo tem sido conseguido ao longo destes anos: procurámos sempre fazê-lo com a maior entrega, paixão, humildade e ética.

**Quer destacar alguns nomes individuais ou coletivos que tenham contribuído para a melhoria do ensino e da divulgação da música em Sintra?**



A nível de ensino será incontornável referir o importante papel que o Conservatório de Música de Sintra tem desempenhado no Concelho, tendo em conta a sua atividade de cerca de quatro décadas. Em relação à divulgação, e correndo o risco de alguma imodéstia, julgo que o Sintra Estúdio de Ópera e os seus diversos ensembles (Companhia de Ópera, Orquestra de Câmara de Sintra, Quarteto de Cordas de Sintra, Ensemble Barroco de Sintra e Ensemble La Peña) têm dado uma excelente contribuição para a diversificação da oferta musical. Creio que é muito importante referir também que, no âmbito do nosso trabalho de investigação musical e recuperação da música antiga portuguesa, temos procurado repertório escrito especificamente para Sintra, tendo já efectuado alguns concertos com este património musical: sinfonias e árias de óperas escritas para o Real Paço de Queluz no século XVIII, música sacra de inícios do século dezanove escrita para a Igreja de S. Miguel e Capela do Palácio de Queluz. Por encomenda

específica para a Orquestra de Câmara de Sintra, estreámos ainda a obra *Mystica*, do compositor Rui Rodrigues, obra inspirada e dedicada a Sintra.

**Considera que há um público fiel e atento para o fenómeno da música dita erudita entre nós? O que deveria ser feito para promover a formação de públicos nessa área?**

Sendo Sintra um dos Concelhos mais populosos do País, naturalmente que existe um mercado latente nesta área e que tem que ser explorado de forma mais assertiva. Se o público residente em Sintra se desloca a Lisboa para assistir a concertos no CCB, São Carlos, etc, se existir oferta semelhante mais próxima certamente optará por esta segunda hipótese. Esta situação passa fundamentalmente pelo desenvolvimento de uma boa estratégia de marketing. Uma das principais lacunas em Sintra é a promoção das diversas atividades que aqui se desenvolvem que, regra geral, é muito tardio ou deficiente. No que diz respeito à formação de públicos, durante cinco anos o SEO desenvolveu um Ciclo de Recitais apresentados em zonas periféricas do concelho, em articulação com a Câmara e com as Juntas de Freguesia, que registaram sempre salas cheias. Portanto, existe apetência, mas para determinada população tem que ser a música a ir ao encontro.

Por outro lado, também é interessante verificar que existe um público fiel aos concertos do SEO e que, de alguma forma, identificam os nossos ensembles como "os seus", ou seja, a "sua" Orquestra de Sintra, o "seu" Quarteto de Sintra e esta "apropriação" é fundamental para garantirmos uma relação afetiva com o público.

Junto das crianças também há ainda muito a fazer, nomeadamente através de concertos ou recitais pedagógicos, apresentações nas escolas mais regulares. Fiquei particularmente sensibilizado com uma situação que aconteceu durante um recital pedagógico numa das bibliotecas municipais e que se dedicava a crianças oriundas de um dos bairros mais desfavorecidos do Concelho: durante o concerto uma menina de sete anos começa a chorar. Quando termina a peça, perguntámos se estava tudo bem. A

menina respondeu, muito emocionada, que nunca tinha ouvido um violino a tocar.

São estes momentos que verdadeiramente nos marcam e que dão sentido ao trabalho que desenvolvemos.

**Quais são os vossos planos para 2015?**

Em 2015 assinalamos o nosso décimo aniversário. Estamos ainda a estudar a viabilidade de um grande concerto mas, como referi atrás, são projectos muito caros e que obrigam a garantir os apoios necessários para poderem ser concretizados. Planeamos também para breve uma nova produção de ópera, que será a estreia moderna de uma ópera barroca portuguesa, um verdadeiro tesouro perdido da nossa música. Temos também um convite para um concerto a ser transmitido em direto pela Antena 2, e que deverá acontecer em Março e, mais para o final do ano, a presença do Quarteto de Cordas de Sintra no Festival Sons do Centenário, um conjunto de doze concertos nos monumentos históricos do Minho.

# dia a DIA fevereiro

## 1 fevereiro

16h00  
Centro Cultural Olga Cadaval  
**PIC NIC**

Pela Companhia Portuguesa de Bailado Contemporâneo  
Neste diálogo criativo pela linguagem da dança são ilustradas pequenas estórias que estimulam a imaginação relativamente aos princípios de uma alimentação saudável, da mesma forma que incutem nas crianças valores tão essenciais como o companheirismo, a tolerância e a importância de uma alimentação saudável.

27 minutos (No final do espetáculo conversa com a coreógrafa)

Maiores 4 anos

3,00 €

[www.ccolgacadaval.pt](http://www.ccolgacadaval.pt)

## 2 fevereiro

18h00  
Museu Ferreira de Castro  
**CLUBE DE LEITURA**

Nesta sessão do Clube de Leitura está em debate a obra "Entre o Céu e a Terra", de Rui Chafes

Entrada gratuita

[www.cm-sintra.pt](http://www.cm-sintra.pt)



## 6 fevereiro

22h00  
Centro Cultural Olga Cadaval  
**D.A.M.A**

Francisco M. Pereira (Kasha), Miguel Coimbra e Miguel Cristovinho são o núcleo central da banda de Lisboa, D.A.M.A, que começou por ser um projeto de pop/rap e, atualmente, destaca-se pelas canções com mensagens positivas, contagiantes, libertas de restrições musicais e energia nas atuações ao vivo.

90 minutos

Maiores 6 anos

10,00 €

[www.ccolgacadaval.pt](http://www.ccolgacadaval.pt)

## 8 fevereiro

10h30  
Quintinha de Monserrate  
**WORKSHOP DE COMEDOUROS PARA AVES**

A ação pretende dar a conhecer formas fáceis e divertidas de aumentar a disponibilidade de alimento para aves. São disponibilizados vários tipos de materiais - adequados à faixa etária dos participantes -, e construídos vários tipos de comedouros que depois são colocados no espaço exterior.

120 minutos. Famílias com crianças a partir dos 4 anos. 8,00€/participante  
Inscrição e pagamentos prévios:  
[comercial@parquesdesintra.pt](mailto:comercial@parquesdesintra.pt)  
21 923 73 00

A realização da atividade depende de um número mínimo de participantes  
[www.parquesdesintra.pt](http://www.parquesdesintra.pt)

## 13 fevereiro

21h30  
Centro Cultural Olga Cadaval  
**DUELO DE TITÃS**

"Duelo de Titãs" surge de um desafio musical do maestro português António Vitorino d'Almeida ao pianista brasileiro Luiz Avellar.

Um espetáculo realizado na arte do improviso que desvenda a genialidade dos dois grandes artistas que abordam sem reservas vários ambientes e estilos musicais.

70 minutos

Maiores 12 anos

12,00 €

[www.ccolgacadaval.pt](http://www.ccolgacadaval.pt)



# São Valentim

celebrar o romantismo na Pena

14 fevereiro

15h00

Jardim e Chalet da Condessa d'Edla

Esta visita guiada dá a conhecer o Jardim e Chalet da Condessa d'Edla. Elemento chave no contexto da Pena, o Chalet da Condessa d'Edla é testemunho não só da relação amorosa entre D. Fernando e Elise Hensler (segunda esposa do monarca), mas também de uma outra faceta do romantismo fernandino que nos presenteia com uma criação de carácter mais privado, menos histórico e com maior proximidade à natureza típica do Romantismo.

90 minutos

13,50€ (bilhete de entrada 8,50€ + suplemento de visita guiada 5,00€). Não inclui entrada no Palácio Nacional da Pena

Inscrição prévia: [comercial@parquesdesintra.pt](mailto:comercial@parquesdesintra.pt) | 21 923 73 00

A realização da atividade depende de um número mínimo de participantes e a visita ao Jardim pode ser cancelada devido a condições meteorológicas adversas



21h00

Salão Nobre do Palácio Nacional da Pena

**D. FERNANDO E A SUA BAVIERA**

O último serão do ciclo "Serões Musicais no Palácio da Pena" tem a participação da soprano Ana Franco, da mezzosoprano, Carolina Figueiredo, do baixo João Merino, do tenor Bruno Almeida e do pianista João Paulo Santos que se juntam especialmente para oferecer um concerto único nesta noite especial. Estão programadas interpretações de obras de Liszt, Meyerbeer, Rossini, Frondoni, Saint-Saëns, Gounod, Rubinstein, Verdi e Napoleão.

O concerto é antecedido de uma pequena conferência de introdução com a musicóloga Luísa Cymbron.

Maiores 6 anos

10,00€ (inclui conferência e concerto)

[www.parquesdesintra.pt](http://www.parquesdesintra.pt)



## 15 fevereiro

15h00

Palácio Nacional de Queluz

### CARNAVAL NO PALÁCIO DE QUELUZ

Num ambiente festivo e de grande criatividade, que transportará os participantes para o século XVIII, a celebração do Carnaval no Palácio Nacional de Queluz contará com um atelier de máscaras após o qual os participantes, acompanhados por personagens de época, serão envolvidos ativamente num momento de música e dança setecentista num dos antigos salões de festas do Palácio Nacional de Queluz.

12 minutos

Famílias com crianças a partir dos 6 anos

9,00€/participante

Inscrição e pagamento prévios:

comercial@parquesdesintra.pt

21 923 73 00

A realização da atividade depende de um número mínimo de participantes  
www.facebook.com/parquesdesintra

## 18 fevereiro

18h00

Museu de História Natural de Sintra

### O TRIUNFO DAS PLANTAS ALÉM DAS NOVAS FRONTEIRAS DO MESOZOICO

Inauguração da exposição temporária

Entrada gratuita

www.cm-sintra.pt

## 21 fevereiro

10h30

Parque da Pena

### ANFÍBIOS: A VIDA ENTRE DOIS MUNDOS

Os sapos e rãs, tritões e salamandras são os pequenos animais que dão vida aos charcos e lagos do Parque da Pena. Este passeio é uma oportunidade para os conhecer, aprender a distingui-los, saber como vivem, o que os ameaça e, também, desmistificar as lendas associadas a este grupo de seres vivos.  
150 minutos

Famílias com crianças a partir dos 6 anos

8,00€/participante (não inclui entrada no Palácio Nacional da Pena e Chalet da Condessa d'Edla)

Inscrição prévia:

comercial@parquesdesintra.pt

21 923 73 00

A realização da sessão depende de um número mínimo de participantes. A visita pode ser cancelada em caso de condições meteorológicas adversas.  
www.parquesdesintra.pt

15h00

Museu Arqueológico de São

Miguel de Odrinhas

### III ENCONTRO DE COROS

O Museu associa-se ao Espaço Cultural Ashram Pashupati e cede para este evento a «Basílica Romana» – espaço emblemático do Museu Arqueológico de São Miguel de Odrinhas – que confere uma especial ambiência e sonoridade a este Encontro Coral.  
Entrada gratuita

## 21 e 22 fevereiro

Terreiro em frente ao Palácio Nacional de Sintra

### CAMÉLIAS E ORQUÍDEAS EM SINTRA

A exposição tem por objetivo promover o valor botânico das Camélias e Orquídeas em Sintra. O evento (que em anos anteriores apenas incluía Camélias) ganha este ano uma nova cor e dimensão com a mostra de Orquídeas. No Terreiro em frente ao Palácio de Sintra é possível observar os melhores exemplares de camélias de cada um dos participantes, assim como as cultivares vencedoras do concurso. Em simultâneo com a exposição, decorre o concurso para distinguir a "Melhor Camélia 2015" e a "Melhor Camélia Portuguesa". Os vencedores são anunciados no sábado (21 de fevereiro), às 15h00.  
Entrada gratuita  
www.parquesdesintra.pt



## 27 fevereiro

10h30

Parque de Monserrate

### JARDINS DE MONSERRATE SEM BARREIRAS

É possível percorrer os jardins com autonomia através de um equipamento que quebra a barreira da inclinação e facilita a mobilidade de cadeiras de rodas manuais. Conta com a exploração do Vale dos Fetos, Jardim do México, Roseiral, Relvado e Lagos.

90 minutos

Visitantes com mobilidade condicionada. Aberto a acompanhantes.

8,25€ (bilhete de entrada 3,25€ + suplemento de visita guiada 5,00€)

Inscrição prévia:

comercial@parquesdesintra.pt

21 923 73 00

O visitante pode trazer a própria cadeira de rodas ou utilizar a cadeira de rodas disponibilizada pela Parques de Sintra (sem custo acrescido). O equipamento de tração adapta-se à grande maioria das cadeiras de rodas. A visita poderá ser cancelada, caso as condições meteorológicas sejam adversas.

www.parquesdesintra.pt

## 28 fevereiro

9h30

Quintinha de Monserrate

### SESSÃO DE HORTICULTURA BIOLÓGICA

Durante 6 meses, de outubro a março, uma vez por mês, são feitas as sementeiras próprias do outono/inverno, em viveiro ou diretamente na terra. As sessões têm uma componente teórica seguida da sessão prática. Em todas as sessões é também realizada a manutenção da horta, com a prática de mondas, sachas, amontoas e, se necessário, algumas regas. São avaliados os eventuais problemas nas culturas instaladas, e enumeradas as hipóteses para a sua solução.

270 minutos

20€/participante

Inscrição e pagamento prévios:

comercial@parquesdesintra.pt

21 923 73 00

www.parquesdesintra.pt

10h30

Parque de Monserrate

### PATRIMÓNIO EM GESTOS - PARQUE E PALÁCIO DE MONSERRATE COM LÍNGUA GESTUAL PORTUGUESA

Visita aos jardins e Palácio de Monserrate com interpretação em Língua Gestual Portuguesa. A visita aos jardins, uma das mais belas criações paisagísticas do Romantismo em Portugal, que alberga mais de 3000 espécies de plantas de vários cantos do mundo, passa pelo Vale dos Fetos, Jardim do México, Roseiral e Relvado, terminando no Palácio de Monserrate.

Esta atividade conta com o apoio e a participação da APS – Associação Portuguesa de Surdos.

90 minutos

Visitantes surdos, mas aberta a todos os interessados

8,25€ (bilhete de entrada 3,25€ + suplemento de visita guiada 5,00€)

Inscrição prévia:

comercial@parquesdesintra.pt

21 923 73 00

A visita pode ser cancelada mediante condições meteorológicas adversas ou adaptada apenas ao interior do Palácio de Monserrate.

www.parquesdesintra.pt

11h00

Parque de Monserrate

### SENTIR O PATRIMÓNIO - Descobrir o Parque de Monserrate através das Sensações

Por entre ruínas românticas e cascatas, o visitante descobre os Jardins de Monserrate através do tato, audição e olfato. É possível tocar na água da cascata, perceber variações de temperatura, e conhecer várias espécies botânicas sentindo texturas e odores exóticos.

90 minutos

Visitantes cegos ou com baixa visão mas aberta a todos os interessados

8,25€ (bilhete de entrada 3,25€ +

suplemento de visita guiada 5,00€) Esta atividade conta com o apoio e a participação da ACAPO - Associação dos Cegos e Amblíopes de Portugal.

Recomenda-se uso de calçado confortável e indumentária adequada às condições meteorológicas. A visita poderá ser cancelada, caso as condições meteorológicas sejam adversas, ou adaptada apenas ao interior do Palácio de Monserrate.

www.parquesdesintra.pt

# deixem o PIMBA em paz



## 28 fevereiro

21h30

Centro Cultural Olga Cadaval

**DEIXEM O PIMBA EM PAZ**

Desde sempre fascinado pelo universo pimba, Bruno Nogueira propõe-se dar outra vida a essas canções, juntando Manuela Azevedo, vocalista dos Clã, e outros músicos que fizeram arranjos de jazz e pop onde eles eram pouco prováveis. O pimba é unificador. Às escondidas, para não parecer mal. Seja numa festa da Quinta do Lago, seja no meio de um churrasco em Massamá, aos primeiros acordes de uma música de Quim Barreiros há uma debandada a correr para a pista de dança e a cantar o refrão em alegre e alta voz. Deixem o Pimba em Paz é um concerto e um espetáculo de desconstrução.

12,00€

[www.ccolgacadaval.pt](http://www.ccolgacadaval.pt)

15h00

Palácio Nacional de Sintra

**O TESOURO DO REI**

Os participantes são desafiados a viajar no tempo e descobrirem o que aconteceu ao tesouro do rei transportado na nau D. Leonor, assaltada por piratas há quase 500 anos. De pista em pista é descoberto o tesouro escondido no Palácio Nacional de Sintra. Nesta aventura revela-se a História e conquista-se conhecimento.

90 minutos

Famílias com crianças a partir dos 6 anos

9,00€/participante

Inscrição prévia: [comercial@parquesdesintra.pt](mailto:comercial@parquesdesintra.pt)

21 923 73 00

A realização da sessão depende de um número mínimo de participantes

[www.parquesdesintra.pt](http://www.parquesdesintra.pt)

14h30-16h30

Museu Arqueológico de São Miguel de Odrinhas

**O MEU OBJETO FAVORITO**

Após a visita ao Museu, os participantes são convidados a escolher uma peça da sua preferência, a desenhá-la e a construir uma narrativa sobre ela.

Quando visitamos os Museus, o que é que cada um de nós vê realmente nas peças expostas? Estabelecer ligações estéticas e de afetividade com a coleção é o objectivo desta visita-descoberta.

Dos 8 aos 16 anos

Entrada gratuita

Mediante marcação

[dcul.masmo.divulgacao@cm-sintra.pt](mailto:dcul.masmo.divulgacao@cm-sintra.pt)

21 960 95 20



# COLÓQUIO NACIONAL RAUL LINO em SINTRA

## PROGRAMA

Dia 4 de Fevereiro Palácio de Seteais

- 15h00 Sessão de abertura  
Presidente da Câmara Municipal de Sintra, Basílio Horta  
Reitor do IADE, Carlos Duarte  
Director do Hotel Tivoli Palácio de Seteais, João Corte Real
- 15h30 Guilherme d'Oliveira Martins: «No vigésimo aniversário de *Sintra Património Mundial*.» Apresentação das Actas do III Ciclo de Conferências do Colóquio Nacional sobre Raul Lino em Sintra
- 16h00 Rodrigo Sobral Cunha: Apresentação do livro de Raul Lino *A Nossa Casa* (em reedição pela Colares Editora)
- 16h30 José Meco: «A azulejaria na obra de Raul Lino»
- 17h00 Maria João Baptista:  
«Raul Lino enquanto arquitecto-director dos *Monumentos Nacionais*»
- 17h30 António Braz Teixeira: «Raul Lino, uma arte de ser portugueses»
- 18h00 Colares de Honra

Dia 5 de Fevereiro Palácio de Seteais

- 15h00 Rui Cunha : «Geometria na arquitectura de Raul Lino»
- 15h30 Laurinda Paz:  
«Referências ao quotidiano na correspondência de Raul Lino para José Relvas»
- 15h45 Nádía Gomes:  
«Raul Lino e José Relvas: a relação entre o arquitecto e o cliente»
- 16h00 Paulo Manta Pereira:  
«Raul Lino entre Cascais e Sintra.  
Uma obra de encantamento e poesia (1900-1918)»
- 16h30 Carla Garrido Oliveira: «Da Pedreira ao Cipreste, *história de um projecto*»
- 17h00 Luís Paixão:  
«Da Arquitectura da Pedagogia à Pedagogia da Arquitectura.  
As Escolas João de Deus»

Centro Cultural Olga Cadaval

- 17h30 João Mário Grilo: Apresentação do filme *A Vossa Casa*
- 18h00 Filme de João Mário Grilo: *A Vossa Casa*
- 18h50 Conversa com o realizador



CÓRTEX

# ao longo do **MÊS** fevereiro

## Córtex

A 5.ª edição do Córtex – Festival de Curtas-Metragens de Sintra apresenta duas novas secções, mais filmes em cartaz e uma viagem pela cinematografia de Lars Von Trier. O Centro Cultural Olga Cadaval e o MU.SA – Museu das Artes de Sintra acolhem as iniciativas decorrer entre os dias 12 e 15 de fevereiro.



## Mini-Córtex

O Festival Córtex apresenta, pela primeira vez, uma competição a pensar no público infantil. O Mini Córtex pretende envolver e estimular os mais pequenos para a construção de imaginários que produzam identificação na vivência das emoções, através do dispositivo cinema. O programa para os mais novos tem objetivos pedagógicos no sentido do “educar com o cinema” e “educar sobre o cinema”.

A MONSTRA – Festival de Animação de Lisboa associa-se ao Córtex e juntos selecionam e programam a primeira mostra competitiva e oferecem o melhor cinema de animação para os miúdos.



## 12 fevereiro

20h30 - Cocktail de boas vindas  
21h30 - Sessão de abertura - Lars von Trier  
Conversa com Peter Schepelern

## 13 fevereiro

10h30 - Mini CórTEX (escolas)  
**A MINHA CASINHA**

Maria Raquel Atalaia  
Animação | 7'30" | 2014  
Era uma vez uma menina que vivia no mundo da lua e era muito distraída. Um dia resolveu deixar a sua lua e procurar uma casinha.

### **MASHA E O URSO**

Uma receita desastrosa - Roman Kozitich  
Animação | 7' | 2013  
A Masha que comer doces por isso transforma a cozinha do Urso numa fábrica de guloseimas. Mas como todos sabemos muito açúcar faz mal aos dentes e a Masha fica com dor de dentes. Queridos amigos gulosos e todos os que gostam de guloseimas, preparem-se para uma lição divertida sobre o cuidado que todos temos que ter com os dentes.

### **SARA E O PATO - SOUFFLÉ DE MORANGO**

Sarah Gomes Harris e Tim O'Sullivan  
Animação | 7' | UK | 2013  
A Sara muito ensonada tenta cozinhar uma sobremesa para o Pato esfomeado. Arrecadou o prémio Grierson.

### **SOBRE O PLANETA**

Leonardo Cavaletti  
Animação | 2' | 2013  
De Planeta (expressão latina que significa - sobre um planeta) é uma animação sobre o nascimento, vida e morte de um pequeno planeta. Uma viagem pela sua vida ao longo das eras, que nos mostra todas as maravilhas coloridas que ele tem para nos oferecer, culminado no triunfo da era moderna sobre a natureza, com todas as consequência que isso pode trazer.

### **A MINHA MÃE É UM AVIÃO**

Julia Aronova  
Animação | 7' | Rússia | 2013  
A Minha Mãe é um Avião!

### **FOI O FIO**

Patrícia Figueiredo  
Animação | 5'30" | Portugal | 2014  
Uma mulher novo, uma velha mulher que passa os dias a olhar pela janela e uma vendedora de roupa caída dos estendais estão unidas por um fio. As três conduzem as ações de outras personagens e o inevitável destino de uma mulher com o marido às costas.

### **CRIATURA ESTRANHA**

Cris Garcia  
Animação | 4' | Holanda | 2013  
Uma criatura estranha pode ter várias formas. É um animal com muitos olhos ou vários animais? Consegue voar? Consegue falar? Veio das estrelas? Está sozinho? É único do seu mundo?

### **O QUIOSQUE**

Anete Melece  
Animação | 6'40" | Suíça | 2013  
Há quatro anos que o quiosque é a pequena casa de Olga, simplesmente porque a sua gulodice e a sua vida sedentária a tornam maior do que a porta. Para se distrair, lê revistas de viagens e sonha em estar muito longe. Um incidente absurdo dará início à sua viagem.

### **EIDEANN**

Ávaro Granados  
Animação | 5' | Espanha | 2013  
Passado no século XIV, Eideann é a história de como um pastor corajoso da Escócia e uma das ovelhas do seu rebanho se tornam pioneiros de um dos entretenimentos mais populares dos nossos dias.

### **19h00 - Hemisfério 30 - Laura Ludmilla Sorensen**

"30" é um filme sobre ideias, esperanças e frustrações. Uma obra sobre o terminar a licenciatura aos 30 anos e não saber o que se quer realmente para a vida.

### **EN DROM / A DREAM**

Niels Dolmer  
Uma jovem mulher quer ter um filho mas não encontra o parceiro ideal para tê-lo. Ela conhece um homem que a deseja, mas não o acha interessante. A jovem começa-se a sentir sozinha.



**EN MALLER / THE PAINTER****Hlynur Palmason**

Um homem idoso vive numa casa isolada. É um artista famoso, que deixou o mundo mundano e criou um pequeno universo cuidadosamente projetado para si e para a sua arte. A sua casa está cheia de luz e de livros, e pode ver os cavalos a galopar cada vez que olha através da janela. Não precisa de outras pessoas. Tudo o que ele precisa é de seu cão e da sua pintura - pelo menos é o que ele pensa.

**THE ASSOCIATION OF JOY****Amamda Kernll**

Charlotte e o seu marido Mads disfrutam de uma boa vida, no entanto não tem filhos. Um projeto educacional de raparigas tailandesas parece ser a solução para a vida chata de Charlotte. Joy, uma rapariga da Tailândia muda-se para a Dinamarca e instala-se na casa de Charlotte e Mads. Mas Joy não se interessa pelo esforço de Charlotte, em fazer dela uma rapariga de boas maneiras.

22h00 - Competição Nacional

**COISA DE ALGUÉM****Susanne Malorny****Documentário | 26' | 2014**

O Departamento de Perdidos e Achados de Lisboa parece mais uma antiga oficina artesanal do que um escritório. A sua missão é especial: garantir exílio a todos os artigos pessoais perdidos e recolhidos na área da grande Lisboa. É impossível prever se as coisas perdidas alguma vez vão reencontrar os seus donos, de quem revelam bastante mas usualmente não o suficiente para os identificar. O dia-a-dia desta instituição dentro da PSP torna-se um observatório inesperado da dinâmica de perder, achar, possuir e esquecer numa complexa cidade actual.

**3 SEMANAS EM DEZEMBRO****Laura Gonçalves****Animação | 6' | 2013**

É uma história pessoal que enaltece os laços familiares, utilizando o sketchbook e a família como referência. Este filme segue um formato diário, mostrando diversas situações e eventos que fazem parte da cultura e rotina em Belmonte, durante a época de Natal.

**TRIÂNGULO DOURADO****Miguel Clara Vasconcelos****Ficção | 18' | 2014**

Às portas de Paris, onde o Rio Sena encontra o Marne, Sheylla revela memórias, encontros e sentimentos das viagens que a levaram até ali. Ela prepara-se para partir de novo, mas que direção tomar quando se pode partir em todas as direções?

**SONÂMBULOS****Patrick Mendes****Ficção | 22' | 2014**

Num mundo automatizado, uma fábrica alimenta-se da sua mão de obra.

**NÃO SÃO FAVAS, SÃO FEIJOCAS****Tânia Dinis****Documentário | 10' | 2013**

Conflito geracional de pessoas que vivem do campo, para o campo. A minha avó e eu. O confronto da imagem com aqueles nela representados.

**MU.SA****21h15****MIKKEL SOLNADO****(concerto)****14 fevereiro**

15h00 - Competição Internacional

**TOI QUÉ N ROI? J'AI OUBLIÉ !****Eduardo Williams****Documentário | 29' | França | 2014**

Sobe, vamos saltar, os campos são verdes e as casas cinzentas. Somos todos pequenos. Parece que os poros da minha pele se tornaram gigantes.

**PANDAS****Matúš Vizár****Animação | 11' | Eslováquia / República Checa | 2013**

Depois de milhões de gerações, existe uma grande probabilidade de se tornarem mais uma espécie extinta. Mas um dia, um primata activo chamado Ser Humano encontra-os e eles tornam-se um peão no jogo do Homem.

**DOMOJ****Simona Feldman****Ficção | 9' | Alemanha | 2013**

Juri cresce em condições precárias numa pequena vila da ex-URSS. Quando o seu pai se muda para a Alemanha na busca de melhores condições para sustentar a família, Juri tem que se adaptar a uma vida sem pai.

**EN MALER****Hlynur Palmason****Ficção | 30' | Dinamarca**

Um homem idoso vive numa casa isolada. É um artista famoso, que deixou o mundo mundano e criou um pequeno universo cuidadosamente projetado para si e para a sua arte. A sua casa está cheia de luz e de livros, e pode ver os cavalos a galopar cada vez que olha através da janela. Não precisa de outras pessoas. Tudo o que ele precisa é de seu cão e da sua pintura - pelo menos é o que ele pensa.

**OS MENINOS DO RIO****Javier Macipe****Ficção | 14' | Espanha | 2014**

No bairro da Ribeira do Porto, todas as crianças mostram a sua coragem ao saltar da imponente ponte D. Luís I para o rio Douro. Leo é diferente, nunca o fez mas começa a cansar-se de que todos pensem que ele é um cobarde..

**CARNAD OU LAPIN****Christine Grulois, Gilles Bissot****Ficção | 16' | França | 2014**

Enquanto fazia compras no seu bairro com a filha Nina, Elena recebe uma chamada inquietante. E num momento de distração, Nina desaparece...

18:00 - Competição Nacional

**MIAMI****Simão Cayatte****Ficção | 15' | 2014**

O sonho de fama de uma adolescente transforma-se numa perigosa obsessão.

**FULIGEM****David Doutel e Vasco Sá****Animação | 14' | 2014**

É como fuligem que se deposita nas paredes da nossa cabeça. Não a vemos. Já faz parte.

**DEDALO****Jerónimo Rocha****Ficção | 10' | 2013**

Dentro do Cargueiro/Refinaria Espacial Dédalo, Siena tenta sobreviver a uma infestação de criaturas diabólicas.

**LAZARETO****Diogo Allen****Documentário | 15' | 2013**

Um registo que se constrói a partir de espaços distintos e habitados por uma comunidade cigana residente no Lazareto, um bairro no interior do país.

**A MINHA IDADE****Hugo Pedro****Ficção | 21' | 2014**

Ana cresceu numa instituição de acolhimento e aos dezassete anos tem ao seu cuidado um dos menores, Leandro, uma criança de dez. Depois de receber uma proposta de apadrinhamento já inesperada por parte de Rita, uma mulher solitária que vem ao seu encontro, Ana procura então separar-se da criança para poder partir.

...-...

**HUGO MAGRO**

Documentário | 10' | 2013

Assumindo a vulnerabilidade do ser humano como ponto de partida, o olhar da câmara procura transeuntes, alguém que possa estar relacionado com vozes vindas de gravações de linhas de apoio sociais, dirigindo o espectador a um novo olhar às imagens quotidianas: abrigos e cercos da falta de amparo.

22h00 - Competição Nacional  
**ENNUJ, ENNUJ**

**Gabriel Abrantes**

Ficção | 33' | 2013

Enquanto a embaixatriz da França no Afeganistão está em plena negociação de desarmamento com um nômade kuchi, a sua filha, Cléo, é sequestrada por um senhor de guerra afegão.

**BÉTAIL**

**Joana Sousa**

Documentário | 25' | 2014

Betail é um documentário experimental sobre o entrelaçamento de corpos e vidas numa quinta de gado. Durante três capítulos, cada um deles focando-se num elemento físico diferente, um nascimento acontece enquanto tem lugar a rotina diária. O filme foi rodado em Les Avins, no interior da Bélgica, com o gado de raça Blanc Bleu Belge. Este tipo de animal é conhecido pela sua fascinante musculatura e corpos imponentes.

**ALDA**

**Ana Cardoso, Filipe Fonseca,**

**Liliana Sobreiro e Luís Catalo**

Animação | 11' | 2013

O filme retrata a evolução de um espaço rural, e consequências que isso trouxe na vida de alguém que sempre ali viveu.

Alda é uma mulher idosa e solitária, que teve uma história de vida complicada. Perante esta mudança que lhe é imposta, e sem possível fuga, vê-se agredida a si e ao mundo que conhece, não tendo outra alternativa que não seja regressar ao lugar que sempre conheceu, a sua

casa.

**CABEÇA**

**Miguel Tavares**

Ficção | 4' | 2014

Numa tarde de Verão ela disse-me: "está tudo na tua cabeça". Nunca me esqueci, mas...

**FÚRIA**

**Diogo Baldaia**

Documentário | 19'

A agressividade e o desejo de competir fazem parte da infância. No clube de boxe, de um bairro pobre para as crianças vivem a amizade e encontram um espaço onde canalizar uma fúria que tem tanto de violenta, como libertadora.

**MU.SA**

16h00

**MASTERCLASS JOÃO CANIJO**

Anabela Moreira "A Individualidade da Representação"

17h00

**SYMBIOSIS**

Lilja Donkova e Gonçalo Pescada (concerto)

18h00

**PALESTRA PETER SCHEPELERN**

**15 fevereiro**

10h30 - Mini CórTEX

**A MINHA CASINHA**

Maria Raquel Atalaia | Portugal | ANIM | 7'30"

**A MINHA MÃE É UM AVIÃO**

Julia Aronova | Rússia | ANIM | 7'

**CRUATURA ESTRANHA**

Cris Garcia | Holanda | ANIM | 3'42"

**EIDEANN**

Álvaro Granados | Espanha | ANIM | 5'30"

**FOI O FIO**

Patrícia Figueiredo | Portugal | ANIM | 5'30"

**MASHA E O URSO**

Roman Kozitch | ANIM | 7'

**O QUIOSQUE**

Anete Melece | Suíça | ANIM | 7'

**SARA E O PATO**

Sarah Gomes Harris e Tim O'Sullivan | UK | ANIM | 7'

**DE PLANETA**

Leonardo Cavaletti | ANIM | 2'

11h30

**WORKSHOP PARA CRIANÇAS**

Festival Monstra

16h00- Competição Internacional

**MIRUNA**

**Piotr Sulkowski**

Depois de uma discussão com o seu amante, uma rapariga toma uma atitude precipitada ao entrar no carro de um misterioso estranho. Numa viagem até ao fim da noite, o seu breve encontro irá guiá-los a uma atração mútua e a uma compreensão e destrutiva realização.

Através de um labirinto de coloridos "flashbacks" intimamente relacionados com o doloroso passado da personagem principal, o destino da jovem está inevitavelmente ligado ao de um peixe imaginário.

**MATILDE**

**Vito Palmieri**

Ficção | 10' | Itália | 2013

Apesar da sua natureza tímida, Matilde é uma criança dotada de uma inteligência dinâmica e um espírito forte. No entanto, na sala de aula, algo parece incomodá-la. Combinando as sugestões do seu professor, o interesse nas ferramentas de cabeleireira da mãe e a sua paixão pelo ténis, Matilde procura uma solução drástica e original para encontrar serenidade.

**MORE THAN TWO HOURS**

**Ali Akgari**

Ficção | 15' | Irão | 2013

3 da manhã. Um rapaz e uma rapariga vagueiam pela cidade à procura de um hospital que trate a rapariga, mas essa é uma tarefa muito mais difícil do que eles imaginariam.

**SAJÁRA**

**Juanan Martinez**

Ficção | 20' | Espanha | 2013

Jaime e Lucía têm algo muito importante para dizer à sua filha. No entanto, ela aparece com o namorado com uma surpresa inesperada.

**WEDDING CAKE**

**Viola Baier**

Animação | 9' | Alemanha | 2013

Duas figuras de massapão ganham vida no topo de um bolo de casamento e usam a cobertura do bolo para esculpir o matrimónio perfeito. Sucesso! Tudo parece ser doce e perfeito: eles tentam agradar e fazer o outro feliz. Mas, rapidamente o descontentamento invade a atmosfera. Inicialmente, eles conseguem entrar em acordo para resolverem as suas disputas, mas quanto mais insignificantes estas se tornam, menos vontade eles demonstram em encontrar um ponto de acordo, até chegar a altura em que nenhum deles está disposto a ceder. "Wedding Cake" é um filme que mostra a forma agridoce como a rotina do dia-a-dia, a falta de esforço e de interesse mútuo entre os casais afectam os relacionamentos.

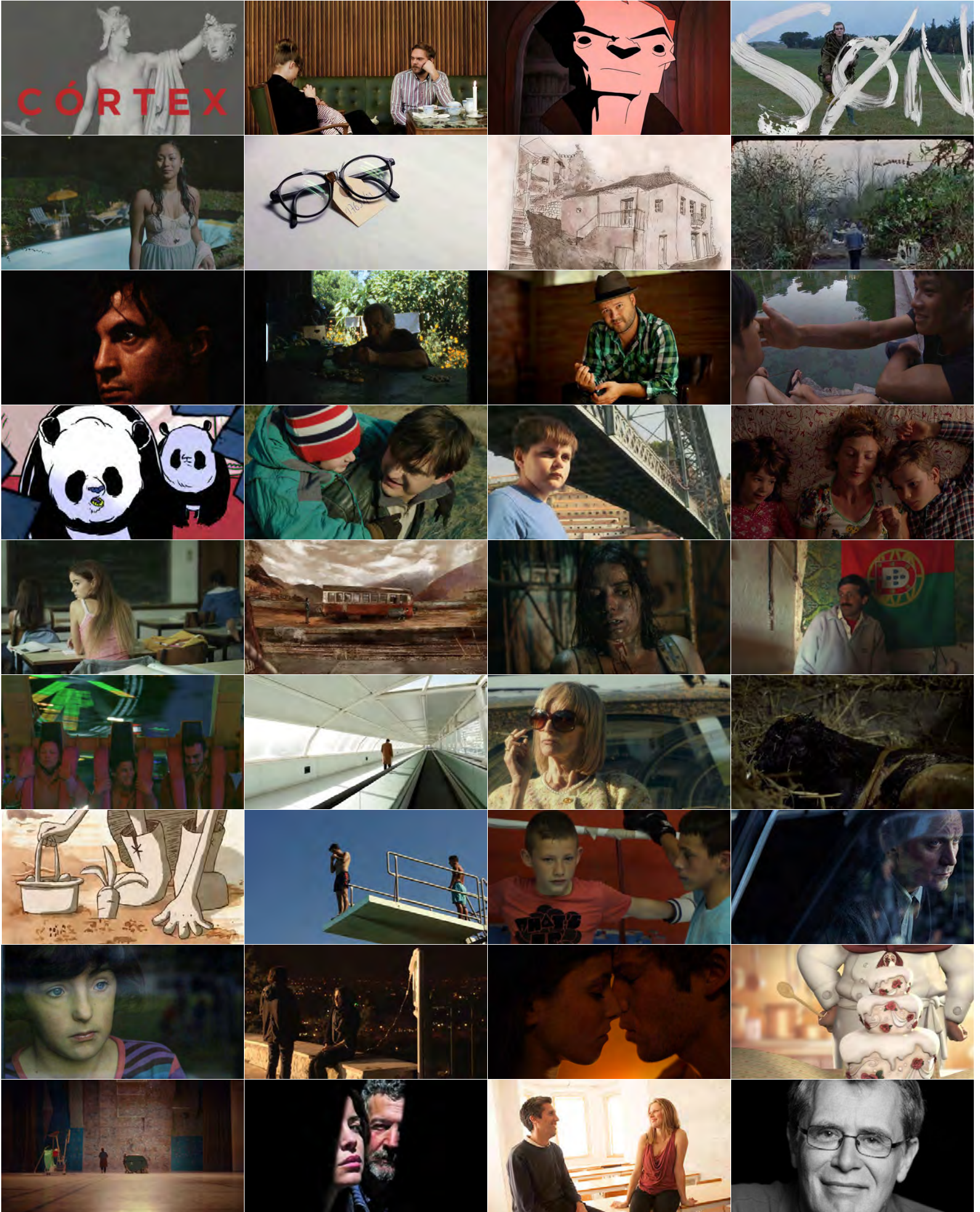
**MUR**

**Andra Tévy**

Ficção | 17' | França | 2014

Uma noite de inverno a nevar, uma mulher está deslocada para o seu trabalho. Os arredores são hostis, e o trabalho árduo. Uma janela não se fecha mais: neva dentro do espaço de trabalho. O lugar torna-se uma terra de aventuras. 18h00 - Sessão de Encerramento e exibição das curtas metragens vencedoras

+ Info: [www.festivalcortex.com](http://www.festivalcortex.com)





## EXPOSIÇÕES

até 8 fevereiro

Casa da Cultura de Mira Sintra  
EXPOSIÇÃO DE PINTURA DE  
ALONSO FERNANDES

14 fevereiro a 8 março

Casa da Cultura de Mira Sintra  
EXPOSIÇÃO  
STEFANO SATURNINI

até 27 fevereiro

Galeria Municipal - Casa Mantero  
TERROIR

EXPOSIÇÃO de pintura  
de António Madeira Santos

A abordagem de António Madeira Santos deriva da apropriação do termo "Terroir" para efeitos do condicionamento psíquico do indivíduo, enquanto produtor de imagens visuais resultantes da possibilidade em criar elementos estéticos reconhecidos, a partir de artefactos que dialogam pela primeira vez.

As imagens e objetos produzidos em diversos momentos, António Madeira Santos designa por arqueológicos, ao nível da sua história de vida, e que cada indivíduo contém no seu terroir. Terroir é um local com características, geográficas, climáticas e geológicas que interagem com a genética da flora.

seg-sex 14h00-18h00 | ter-sex 10h00-18h00. Encerra sáb, dom e feriados

até 11 março

MU.SA - Museu das Artes de Sintra  
A ERÓTICA DA MATÉRIA

Exposição Instalação | Vídeo de  
Linda de Sousa

La Montera é uma rua no centro de Madrid onde prolifera o negócio mais velho do mundo. Uma exposição que pretende denunciar a utilização da mulher como objeto de prazer na sociedade atual.

Uma proposta de contestação sobre a condição feminina, colocando o espetador numa posição incómoda e perturbadora de voyeur.

até 18 março

MU.SA - Museu das Artes de Sintra  
EXPOSIÇÃO DE PINTURA DE LUIS  
LEMONS

A obra de Luís Lemos pode considerar-se de raiz instintiva, exprimindo simultaneamente sentimentos contraditórios de violência ou ternura. Com uma paleta cromática de cores vibrantes e fortemente contrastantes, a pintura incómoda e audaciosa tem no corpo humano a primordial referência, cuja impositiva e excessiva presença física quase extravasa os limites do próprio espaço visual do suporte. Um trabalho gritante e transmissor de grande liberdade e energia.

ter-sex 10h00-20h00 | sáb e dom  
14h00-20h00 | Encerra seg e feriados

## até 20 abril

Paços do Concelho

### SINTRA DE BRANCO - MEMÓRIAS FOTOGRÁFICAS

Os deslumbrantes nevões de março de 1944, fevereiro de 1945 e fevereiro de 1954, transformaram num completo quadro invernal de mantos brancos de neve nas árvores, ruas e calçadas, a policromia da habitual paleta de verdes e castanhos dos penhascos e veredas sintrenses.

São 24 imagens, retiradas do acervo iconográfico do Arquivo Municipal de Sintra/Arquivo Histórico, que permitem conhecer a memória da serra e dos seus lugares cobertos por um extravagante manto de arminho. E, também, descobrir e recordar um momento único e sublime da natureza.

## até junho

Volta do Duche, Sintra

### SINTRA ARTE PÚBLICA XI

A edição deste ano apresenta obras de autores nacionais e estrangeiros, todas dedicadas ao tema do "Renascimento".

À semelhança de anos anteriores, a exposição está patente em pleno centro histórico.

Iniciativa conjunta da Câmara Municipal de Sintra e do Centro Internacional de Escultura.

Info: 219 236 115/ 19

todos os dias

9h00 - 17h00

Palácio Nacional de Queluz

### 180 ANOS DA MORTE DE D. PEDRO IV

Projeto museológico do "Quarto D. Quixote", no âmbito dos 180 anos da morte de D. Pedro d'Alcântara de Bragança, que consiste na valorização do quarto, espaços adjacentes e figura de D. Pedro IV através de uma nova museografia e de vários suportes interpretativos com destaque para os digitais. Estão expostas 48 peças, incluindo 15 pinturas e miniaturas, 15 objetos pessoais de D. Pedro IV e 9 peças de mobiliário. Foram reunidas peças do Palácio Nacional de Queluz e protocolados empréstimos com outras instituições: Museu Nacional de Arte Antiga, Palácio Nacional da Ajuda, Museu Nacional dos Coches, Museu Militar de Lisboa e Museu Nacional Soares dos Reis.

Preço: bilhete para o Palácio Nacional de Queluz

Info: [www.dpedroiv.parquesdesintra.pt](http://www.dpedroiv.parquesdesintra.pt)

## até 30 junho

Museu Arqueológico de São

Miguel de Odrinhas

### DIIS MANIBVS

### Rituais da Morte durante a Romanidade

A exposição é concebida e realizada pela equipa do Museu Arqueológico de São Miguel de Odrinhas e tem como ponto de partida as atitudes do Homem perante a morte, dando a conhecer um importante conjunto de materiais arqueológicos descobertos na região de Sintra, que vão desde o Alto Império Romano à Antiguidade Tardia.

Entrada gratuita

Visitas guiadas mediante marcação [dcul.masmo.divulgacao@cm-sintra.pt](mailto:dcul.masmo.divulgacao@cm-sintra.pt) | 219 609 520

ter-sáb 10h00-13h00 e 14h00-8h00

todos os dias

Museu Anjos Teixeira

### DESENHOS DE MESTRE ARTUR

### ANJOS TEIXEIRA

Entrada gratuita

todos os dias

10h00 - 17h00

Palácio de Monserrate

### MELHORES IMAGENS

### DO BIO+SINTRA

Exposição das imagens premiadas pelo júri na sessão de verão dos concursos de fotografia "Captar Sintra - A Biodiversidade das estações", promovidos no âmbito do projeto BIO+Sintra. No espaço Info Parques de Sintra é possível ver os três vencedores da última sessão dos concursos e as quatro menções honrosas atribuídas pelo júri. Adicionalmente, estão expostas no Palácio de Monserrate todas as imagens vencedoras do 1º ano do "Captar Sintra".

Gratuito. Entrada com bilhete para o Parque e Palácio de Monserrate

todos os dias

Volta do Duche

### ARTE NA VILA

Artesanato genuíno, pintura, fotografia, artes gráficas, música ao vivo estão presentes nesta zona idílica da Vila de Sintra, diariamente, com exceção dos segundos sábados e domingos de cada mês.

Info: 21 923 61 03/04/06/08

todos os dias

Palácio Nacional da Pena

### VITRAIS E VIDROS:

### UM GOSTO DE D. FERNANDO II

Exposição de um notável conjunto de vitrais dos séculos XIV a XIX, no qual se insere o mais antigo vitral conhecido em Portugal. Inclui também elementos da coleção de vidros do Palácio da Pena, uma das mais representativas coleções da história do vidro europeu existente no nosso país. Recentemente apresenta algumas peças que pertenceram à coleção de vidros do rei D. Fernando II oriundas das reservas do Museu Nacional de Arte Antiga.

Saber mais:

[www.parquesdesintra.pt/evento/exposicao-vitrais-e-vidros-um-gosto-de-d-fernando-ii/](http://www.parquesdesintra.pt/evento/exposicao-vitrais-e-vidros-um-gosto-de-d-fernando-ii/)



## AR LIVRE

Todas as quartas  
11h00

Jardins do Palácio de Queluz  
**APRESENTAÇÕES DA ESCOLA PORTUGUESA DE ARTE EQUESTRE**  
Apresentações semanais dos cavalos e cavaleiros da Escola Portuguesa de Arte Equestre (EPAE), com duração de 20 a 30 minutos.  
Lugar na bancada: 6,00€ adulto | 3,00€ criança (suplemento ao bilhete para o Palácio ou Jardins de Queluz)

Todos os dias

Parque da Pena  
**PASSEIOS A CAVALO E DE PÓNEI**

Passeios a cavalo em que o visitante percorre, de uma forma diferente, os caminhos e trilhos do Parque da Pena. No programa mais longo existe a possibilidade de visitar outros lugares e agendar um almoço em local a especificar. Todos os passeios são feitos mediante acompanhamento da tratadora dos cavalos. Há também uma atividade que permite aos mais novos a primeira experiência a cavalo num pônei, treinado especialmente para o efeito e acompanhados sempre por um guia.

Passeios a cavalo: 10,00€/30 min | 25,00€/90 min | 50,00€/3h | 100,00€/6h (acresce o bilhete de entrada no Parque da Pena)

Passeios de pônei: 5,00€/15 min (acresce o bilhete de entrada no Parque da Pena)

Saber mais:  
[www.parquesdesintra.pt/experiencias-e-lazer/passeios-a-cavalo/](http://www.parquesdesintra.pt/experiencias-e-lazer/passeios-a-cavalo/)

ter-sex 10h00 | sáb -dom 12h00

Jardins do Palácio de Queluz  
**EXIBIÇÕES DE FALCÕES E VISITA À EXPOSIÇÃO DE FALCOARIA**

O programa inclui uma visita guiada à exposição sobre o tema. As aves de rapina (falcões, águias, e algumas espécies de rapinas noturnas) podem também ser observadas no local de repouso no jardim, assim como posar para as fotografias com os visitantes com o acompanhamento dos falcoeiros.

A visita guiada pelos falcoeiros permite descobrir a história e a arte da falcoaria, classificação como Património Cultural Imaterial da Humanidade, morfologia das aves, técnicas de adestramento entre muitas outras informações.

7,00€ adultos | 3,50€ crianças (suplemento ao bilhete para o Palácio ou Jardins de Queluz)

Saber mais:  
[www.parquesdesintra.pt/experiencias-e-lazer/falcoaria/](http://www.parquesdesintra.pt/experiencias-e-lazer/falcoaria/)

quin-dom e feriados

10h00 - 16h30

Parque da Pena

**PASSEIOS DE CHARRETE**

Os passeios de charrete no Parque da Pena proporcionam uma verdadeira viagem no tempo num percurso entre o Vale dos Lagos e o Chalet da Condessa d'Edla, passando pela Quinta da Pena e o Jardim da Condessa d'Edla. O passeio pode ser livre ou acompanhado por um guia especializado, que conduz os visitantes à descoberta da história do parque, das espécies botânicas e animais que surgem no percurso e recantos do jardim.

20 minutos

O passeio pode incluir até 6 adultos ou 4 adultos e 4 crianças

Gratuito até 3 anos | 2,00€/até 18 anos | 3,50€/adultos (suplemento ao bilhete para o Parque da Pena)

Reserva prévia da charrete para passeio privado ou noutra horário ou data: [comercial@parquesdesintra.pt](mailto:comercial@parquesdesintra.pt)  
21 923 73 00

Saber mais:  
[www.parquesdesintra.pt/experiencias-e-lazer/passeios-de-charrete/](http://www.parquesdesintra.pt/experiencias-e-lazer/passeios-de-charrete/)

Todos os dias

Encosta do Castelo dos Mouros  
**SINTRA CANOPY - A FLORESTA VISTA DE CIMA**

É uma atividade que permite deslizar por entre plataformas junto às copas das árvores, em percursos até cerca de 1km, através de cabos e recorrendo à técnica de slide. Não exige esforço físico nem destreza particular e pode ser realizado por qualquer pessoa a partir dos 10 anos de idade. Esta atividade de arborismo é única em Portugal, não existe nenhum outro local no país que una a emoção do slide com a aprendizagem sobre um ecossistema, e numa envolvente natural como a de Sintra.

Saber mais:  
[www.parquesdesintra.pt/experiencias-e-lazer/sintra-canopy/](http://www.parquesdesintra.pt/experiencias-e-lazer/sintra-canopy/)

ter-sex

Casa Museu Leal da Câmara  
**CEOCACHING**

É um passatempo e desporto de ar livre no qual se utiliza um recetor de navegação por satélite (por enquanto apenas Sistema de Posicionamento Global - GPS) para encontrar uma 'geocache' (ou simplesmente "cache") colocada em qualquer local do mundo. Uma cache típica é uma pequena caixa (ou tupperware), fechada e à prova de água, que contém um livro de registo e alguns objetos, como canetas, afia-lápis, moedas ou bonecos para troca. A procura permite descobrir e visitar novos monumentos, museus, jardins e outros locais patrimoniais de interesse, favorecendo o enriquecimento cultural dos cidadãos.

## CURSOS E FORMAÇÃO

CASA DA CULTURA DE MIRA  
SINTRA

ter e quin 17h45 - 19h45  
**WORKSHOP DE INFORMÁTICA**  
Formador Luís Filipe Neves  
Gratuito  
Mediante inscrição

quar 10h00 - 13h00  
sex 14h00 às 17h00

**OFICINA DE BORDADOS**  
Formadora Virgínia Gomes  
Gratuito  
Mediante inscrição

quin 14h00 - 17h00

**ATELIÉ DE INICIAÇÃO À PINTURA ARTÍSTICA**  
Formadora Astride Oteda  
Gratuito  
Mediante inscrição

ter 19h00-20h00

**EXPRESSÃO MUSICAL**  
Pelo Teatromosca  
Inscrições abertas todo o ano  
15,00€/mês

quin 19h00-20h00

**EXPRESSÃO DRAMÁTICA**  
Pelo Teatromosca  
Inscrições abertas todo o ano  
15,00€/mês

sex 19h00-20h00

**DANÇA CRIATIVA**  
Pelo Teatromosca  
Inscrições abertas todo o ano  
15,00€/mês  
Inscrições: [dcul.casadacultura@cm-sintra.pt](mailto:dcul.casadacultura@cm-sintra.pt) | 21 912 82 70

## CINEMA

sáb-dom  
15h30 - 16h30

**A SINFONIA**  
Documentário produzido no âmbito do projeto BIO+Sintra. O documentário apresenta dez importantes valores naturais, pela voz de biólogos especialistas, conduzidos por João Rodil, conhecido escritor e historiador local. Pretende-se tornar pessoal e emocional o envolvimento do espetador na salvaguarda do equilíbrio dos ecossistemas da Serra de Sintra.  
Legendado em língua inglesa  
Entrada gratuita  
Saber mais:  
[www.youtube.com/user/lifebiomaissintra](http://www.youtube.com/user/lifebiomaissintra)

# crianças e JOVENS

## fevereiro

### BIBLIOTECAS MUNICIPAIS DE SINTRA

#### CAMPANHA DE LEITURA BEBÉ LEITOR

Na linha dos serviços e ações de leitura para bebés desenvolvidas pela Câmara Municipal de Sintra, através das suas Bibliotecas Municipais e na qual foi pioneira a nível da Rede Nacional de Bibliotecas Públicas, foi lançada uma campanha de leitura para bebés dos 0 aos 3 anos, denominada "Bebé Leitor". Esta campanha de leitura que promove o contato precoce com o livro e alerta para os seus benefícios convida todos os pais a visitarem as Bibliotecas Municipais de Sintra e a inscreverem os filhos como leitores, assim como a utilizarem os serviços das suas Bebétecas.

No ato de inscrição do bebé como leitor nas Bibliotecas Municipais de Sintra será oferecida uma t-shirt "Sou um Bebé Leitor de Sintra" acompanhada de um folheto informativo sobre a prática da partilha de livros com bebés.

No primeiro empréstimo domiciliário de livros para bebés ou de temáticas ligadas às crianças é oferecido um saco para futuro transporte de livros. Para a inscrição deve ser morador no concelho de Sintra e fazer-se acompanhar dos documentos comprovativos de identificação e de residência dos pais e bebés. Querem fazer do vosso filho um bebé leitor? Inscrevam-se!  
Info: 21 923 61 71 | dcul@cm-sintra.pt

### BIBLIOTECA MUNICIPAL DE SINTRA ATIVIDADES EDUCATIVAS

#### VAMOS CONTAR UM SEGREDO

Os segredos guardam-se, mas este é um caso especial. Um caso fantástico! Queres saber? - Vamos abrir os livros e descobrir alguns segredos que estão muito bem guardados... Crianças do J1 e alunos do 1.º Ciclo  
Marcação prévia

### 25 fevereiro

10h30 e 14h00

#### NAVEGA COM SEGURANÇA

Ação de sensibilização para uma utilização da internet em segurança, em parceria com o Ministério da Educação.

Alunos do 2 e 3.º Ciclos

Mediante marcação

Esta atividade para a comunidade em geral realiza-se no dia 21 (sábado), às 16h30, com entrada livre.  
Marcações: 21 923 61 71

### POLO DE AGUALVA-CACÉM

#### ATIVIDADES EDUCATIVAS

#### LETRAS + PALAVRAS = A UMA HISTÓRIA

Existe um país onde as pessoas quase não falam. É o país da grande fábrica das palavras.

Após a leitura da história "A grande fábrica das palavras", que conta a história de um país onde as pessoas tinham de comprar e engolir palavras para poderem falar, é proposto às crianças que "cozinhem" e "comam" palavras para no final, em conjunto, escreverem uma nova história.

Alunos do 3º e 4º ano do 1º Ciclo e do 5º e 6º ano do 2º Ciclo

Marcação prévia

### 14 fevereiro

16h30

#### CONTO/ATELIÊ

#### BEIJOS, BEIJINHOS, BEIJOES

O menino da história chegou à conclusão de que os beijos são das cores do arco-íris. E os teus são de que cor?

Após a leitura da história "Mãe de que cor são os beijos", pretende-se que cada criança desenhe os diferentes tipos de beijos, consoante as diversas emoções/sentimentos que eles nos podem proporcionar...

Dos 4 aos 12 anos

Entrada gratuita

Marcação: 21 432 80 39

### 26 fevereiro

10h30 e 14h00

#### NAVEGA COM SEGURANÇA

Ação de sensibilização para uma utilização da internet em segurança, em parceria com o Ministério da Educação.

Alunos do 2 e 3.º Ciclos

Mediante marcação

### BIBLIOTECA RUY BELO – POLO DE QUELUZ

#### ATIVIDADES EDUCATIVAS

#### O QUE É O AMOR?

"O que é o amor?" - Questiona-se Emma. Pergunta à mamã romântica, ao papá adepto de futebol, à avó doceira e ao avô apreciador de automóveis. Todos lhe dão respostas diferentes. Como é que o vai encontrar? Emma sente a cabeça a andar à roda...

Crianças do J1 e alunos do 1º Ciclo

Mediante marcação

Esta atividade para a comunidade em geral realiza-se no dia 21 (sábado), às 16h30, com entrada livre.

### 27 fevereiro

10h30 e 14h00

#### NAVEGA EM SEGURANÇA

Ação de sensibilização para uma utilização da internet em segurança, em parceria com o Ministério da Educação.

Alunos dos 2.º e 3.º Ciclos

Mediante marcação: 21 434 03 10

### POLO DA TAPADA DAS MERCÊS ATIVIDADES EDUCATIVAS

#### O BEIJO DA PALAVRINHA

O poder mágico das palavras através da exploração de um livro que aborda sentimentos de infelicidade, tristeza, mas sobretudo da amizade entre irmãos. Para finalizar esta ação é realizado um ateliê de expressão plástica.

### PALAVRAS SUSPENSAS

Ateliê de escrita criativa.

Crianças do J1 e alunos do 1º Ciclo

### 24 fevereiro

10h30 e 14h00

#### NAVEGA EM SEGURANÇA

Ação de sensibilização para uma utilização da internet em segurança, em parceria com o Ministério da Educação.

Alunos dos 2.º e 3.º Ciclos

Mediante marcações: 21 920 72 18/9

**MUSEU ARQUEOLÓGICO DE SÃO MIGUEL DE ODRINHAS**  
VISITAS TEMÁTICAS  
14h30-16h30

**‘LITTERARUM DUCTUS - Escrever como os romanos faziam...’**

Após a exploração de alguns dos monumentos expostos no Museu, com inscrições latinas de índole funerária e religiosa, os participantes são convidados a fazer uma viagem às regras da escrita da Antiguidade Clássica.

À maneira romana, utilizando como material de base a cera e com o auxílio de um estilete, os intervenientes escrevem a sua própria inscrição em Latim, respeitando o modo como então se desenhavam as letras.

Inscrevem o primeiro nome, a filiação, um cognome latino que escolhem e adoptam e a idade.

No final todos vão compreender a semelhança entre a língua portuguesa e o Latim e levam a própria «tabuinha encerada» como lembrança de um dia diferente passado no Museu.

Dos 8 aos 14 anos  
Mediante marcação  
Bilhete: 4,00€

**ATIVIDADES EDUCATIVAS**

ter-sex  
10h00-12h00 ou 14h00-16h00  
**VISITA-DESCOBERTA: O MEU OBJETO FAVORITO**

Após visita ao Museu, os participantes são convidados a escolher uma peça da sua preferência, a desenhá-la e a construir uma narrativa sobre ela. Quando visitamos os Museus, o que vemos nas peças expostas?

Estabelecer ligações estéticas e de afetividade com a coleção do museu é o objetivo desta visita-descoberta.

1.º nível: 8 aos 12 anos  
2.º nível: 12 aos 16 anos  
Gratuito

Mediante marcação: 21 960 95 20  
dcul.masmo.divulgacao@cm-sintra.pt

**CASA MUSEU LEAL DA CÂMARA**  
ATIVIDADES EDUCATIVAS

**SOMOS SALOIOS**

Atividade didática sobre as gentes, costumes e modos de lazer locais, em que a Feira das Mercês assume grande destaque, explorando-se a leitura, a representação teatral e a dança.

Alunos do 1.º e 2.º Ciclos e público sénior

**GRANDES ESPAÇOS , GRANDES CONTOS**

Mini formação teatral com expressão vocal, expressão corporal e representação a partir dos quatro contos infantis de Ana de Castro Osório ilustrados por Leal da Câmara, na qual os participantes após a mini formação assistem a uma pequena peça de teatro com ‘robertos’ (fantoques de luva).  
Alunos do 1.º e 2.º Ciclos e público sénior

**A BRINCAR E A RIMAR, O JOGO DE PISTAS VAMOS JOGAR**

Estas atividades socioeducativas têm por objetivo disponibilizar ao público escolar novas propostas de visita consistindo numa reinterpretação e redescoberta dos diversos espaços públicos da Casa-Museu, através de jogos de pistas que se desenvolvem ao nível das diversas salas de exposição, explorando, de modo lúdico as respetivas atmosferas museológicas e os objetos artísticos expostos.

Alunos do 1.º e 2.º Ciclos

**LEAL DA CÂMARA E A CARICATURA E LEAL DA CÂMARA E A SUA CASA NA RINCHOA**

Os participantes são recebidos por um elemento do Serviço Educativo no Pátio Superior da Casa-Museu de Leal da Câmara e são enquadrados sobre alguns dados relevantes da vida e obra do Mestre. A seguir, os participantes são divididos em equipas que competem entre si e orientados por um mapa e algumas pistas desvendam o jogo da caça ao tesouro. Contudo, e para desvendar todas as peripécias, terão de executar algumas tarefas e responder a questões que exploram os temas ‘Caricatura e Outras Obras do Mestre’ e ‘A Casa de Leal da Câmara’.  
Chegados ao final do mapa, já no espaço exterior da Casa-Museu, os participantes terão que procurar a arca do tesouro, escondida em parte incerta, algures nos jardins.

Alunos do 2.º e 3.º Ciclos e público sénior

**MUSEU DE HISTÓRIA NATURAL DE SINTRA**

VISITAS TEMÁTICAS

ter-sex  
10h00-12h00 | 14h00-16h00  
**A ORIGEM DAS ESPÉCIES NO MHNS**

**O QUE É UM FÓSSIL**  
**DINOSSAURO MHNS**  
**O TEMPO DA TERRA**  
**DO AUSTRALOPITHECUS AO HOMO SAPIENS**

**ATELIÉ S**  
**DESCOBRE O MUNDO DOS DINOSSAUROS**  
**A EVOLUÇÃO DO PLANETA**  
**O MEU FÓSSIL PREFERIDO**  
**JOGOS DIDÁTICOS**

Gratuito  
Mediante marcação:  
219238563/219238525  
dcul.museu.hnatural@cm-sintra.pt

**CENTRO LÚ DICO DAS LOPAS**  
JOGOS

**4 a 13 fevereiro**

Todo o dia  
**SALTITÃO**  
Sabemos que gostas de pular! Na sala grande vai estar o famoso saltitão. Vem e salta até não conseguires mais!  
Todas as idades

**27 fevereiro**

à tarde  
**TORNEIO DE XADREZ**  
Depois de tanto treino, de certeza que estás preparado para um torneio! É neste dia que podes pôr em prática todos os truques que aprendeste!  
Todas as idades

**ATELIÉ S**  
**até 2 fevereiro**

Todo o dia  
**AMORES ANTIGOS**  
Alguma vez perguntaste aos teus pais ou aos teus avós como se conheceram? Quando se apaixonaram? Como aconteceu tudo? Vamos fazer uma viagem no tempo e tentar perceber como eram esses “amores antigos”.  
Maiores de 10 anos

**14 fevereiro**

**CULINÁRIA DO AMOR**  
Mãos à massa e toca a cozinhar! Vamos preparar um lanche divertido e saudável!  
Mediante inscrição  
Maiores de 6 anos

Todas as sextas  
14h00-16h00

**OPS – ORIENTAÇÃO E PROMOÇÃO DA SAÚDE**

Se tens dúvidas relacionadas com a saúde e queres participar num conjunto de atividades interessantes, aparece. Na primeira e terceira sexta de cada mês temos o acompanhamento da Enfermeira Ana Paula, do Agrupamento de Centros de Saúde de Sintra.  
Maiores de 12 anos

**SalaXS**

A Sala XS é um espaço de acolhimento temporário para crianças entre os 0 e os 6 anos residentes no concelho de Sintra e referenciadas pelas equipas das ELI’S ou outros serviços da comunidade e, também, crianças em risco de grave atraso no desenvolvimento. É ainda indicado para famílias que necessitem deixar temporariamente as crianças num espaço adequado e adaptado.

A sala XS é um projeto da CMS-Divisão de Educação em protocolo com a ELI (Equipa Local de Intervenção precoce Sintra Oriental).

Inscrições desde setembro

**CerEAL – CENTRO DE EXPRESSÕES ARTÍSTICAS DAS LOPAS**

O CerEAL acolhe um grupo de dança e um grupo de teatro e foi criado para ti e para as tuas boas ideias! Se procuras um espaço para ensaiar (teatro, dança, música, entre outros) ou precisas de ajuda para desenvolver o teu projeto artístico este é o local indicado. Queremos receber as tuas propostas e cultivá-las contigo! Aceita o desafio.  
Maiores de 6 anos  
Mediante inscrição individual ou em grupo

**CLUBE DE LEITURA DAS LOPAS**

Regressou o Clube de Leitura das Lopas (CLL) que tem sido um enorme sucesso. Vamos ler os livros mais incríveis, descobrir as histórias mais maravilhosas, criar as nossas próprias aventuras e divertirmo-nos em grupo. São muitas as atividades que realizamos no CLL e a diversão é garantida.

Maiores de 8 anos  
Inscrições estão abertas todo o ano



## ATIVIDADES PARA A COMUNIDADE EDUCATIVA

### ATELIÊ S/CONTO

#### ORELHAS DE BORBOLETA

##### Hora do Conto

A partir do livro de Luisa Aguiar Ter as orelhas grandes, o cabelo rebelde, ser alto ou baixo, magro ou rechonchudo. A mais insignificante característica pode ser motivo de troça entre as crianças. Por isso é necessário um livro que demonstre a todos - tanto àqueles que fazem como àqueles que recebem algum comentário depreciativo - que esse tipo de comportamento é reprovável. Crianças do JI e alunos do 1.º e 2.º Ciclos

### ATELIÊ DE EXPRESSÃO PLÁSTICA

Através da utilização de diferentes técnicas estes ateliês são adaptados às crianças/ jovens que visitam o centro lúdico.

Crianças do JI e alunos do 1.º Ciclo ao Ensino Secundário

### OFICINA DE EXPRESSÃO DRAMÁTICA

Atividade lúdica que abrange quase todos os aspetos importantes do desenvolvimento da criança Alunos do 1º Ciclo ao Ensino Secundário

## 17 fevereiro

### à tarde

#### BAILE DE CARNAVAL

Não podíamos deixar passar esta época tão divertida sem comemorar. Então, preparámos para ti um baile de carnaval onde podes dançar as tuas músicas preferidas, divertir-te com os teus amigos e ser um verdadeiro folião do carnaval ao mostrar a todos a tua máscara!

Todas as idades

Marçações: 21 431 91 54 | cllopas@gmail.com

## CENTRO LÚDICO DE MASSAMÁ OFICINAS

### Todo o mês

#### LIXO DE LUXO

És criativo, gostas de desafios e de estar na moda? Não percas a oportunidade de aprender a reciclar as tuas roupas velhas e a transformá-las em peças de luxo, dignas da passadeira vermelha.

Maiores 12 anos

### SPOT JOVEM

O Spot Jovem é o espaço ideal para estares com os teus amigos. Podem conversar, dançar, ouvir música e dar asas à vossa imaginação. Apareçam e façam do Spot Jovem a vossa segunda casa!

Maiores 13 anos

Todos os sábados

10h00

### OFICINA DE EXPRESSÕES

#### ARTÍSTICAS

A dramatização, a dança e outras expressões artísticas são desenvolvidas neste espaço/oficina em que as tuas ideias e sugestões são o ponto de partida para atividades que contribuam de forma lúdica para o teu desenvolvimento.

Maiores 6 anos

Todos os sábados

14h00-1600

### SÁBADOS COM A FAMÍLIA

Neste projeto vão acontecer workshops de dança, culinária, ginástica, yoga, fotografia digital, expressão plástica, graffitis e muitos outros temas que preparámos para ti. Participa e leva a tua família! Todas as idades

FESTAS

## 17 fevereiro

### BAILE DE MÁSCARAS

É carnaval! É carnaval, vamos brincar ao carnaval! Mascarado ou não, anda daí, vamos dançar e brincar juntos...

Pintura facial e outras surpresas esperam por ti.

Todas as idades

## 21 fevereiro

### ANIVERSÁRIO DO CENTRO LÚDICO

O tempo voa e o Centro Lúdico comemora o 2º aniversário! Durante o mês de fevereiro vamos preparar o espaço para a grande festa. Fazes parte desta grande família, por isso não podes faltar. Preparámos muitas surpresas. Vem soprar as velas conosco!

Todas as idades

## ATIVIDADES PARA A COMUNIDADE EDUCATIVA

### ATELIÊ S/CONTO

#### ORELHAS DE BORBOLETA

##### Hora do Conto

A partir do livro de Luisa Aguiar Hora do Conto aborda a diferença entre pares com o objetivo da sensibilização do dia da não violência e paz na escola.

Marçações: 21 439 20 86 | clmassama@gmail.com

## CENTRO LÚDICO DE RIO DE MOURO

### OFICINAS

## 10 a 13 fevereiro

Todo o dia

### ÁRVORE DOS AFETOS

Vamos criar um mural de afetos a tua opinião reflete o que sentes!

Vamos partilhar sentimentos...

Maiores 8 anos

FESTA

## 17 fevereiro

A partir das 14h00

### VOA A SERPENTINA, BRILHA A PURPURINA

Nesta tarde podes ser quem quiseres! Vem ao baile de Carnaval onde quase tudo é permitido! Muitas surpresas e risos para descobrir!

Todas as idades

FORMAÇÃO

## 18 fevereiro

16h00

### VIOLÊNCIA NO NAMORO - AÇÃO DE SENSIBILIZAÇÃO

Sabias que um em cada quatro jovens é vítima de violência no namoro? O Centro Lúdico preparou, em conjunto com um profissional na área da saúde, uma ação de sensibilização sobre este tema! Vamos mudar as estatísticas?

Maiores 12 anos

SÁBADOS EM FAMÍLIA

## 7 fevereiro

Todo o dia

### EXPLORAÇÃO LIVRE DO ESPAÇO

Vem divertir-te com a tua família na área do jogo simbólico, no espaço multimédia, leitura e/ou na área de expressão plástica livre.

Todas as idades

## 14 fevereiro

Todo o dia

### VOA A SERPENTINA, BRILHA A PURPURINA

O carnaval chegou mais cedo! Neste dia vem mascarado, traz alegria e todos juntos vai ser muito divertido!

Todas as idades

## 21 fevereiro

16h00

### O DADO CONTADOR DE ESTÓRIAS

Neste dia vem ao Centro, lança o dado e és tu que decidirás o rumo desta estória!

Maiores de 3 anos

ATELIÊ

## 28 fevereiro

15h30

### BIJOUX

#### ATELIÊ DE BIJUTERIA

Com a tua imaginação e habilidade vem criar peças únicas com materiais reciclados! Traz o teu "lixo" de casa! Maiores 6 anos

## ATIVIDADES DESTINADAS À COMUNIDADE EDUCATIVA

### ATELIÊ /CONTO

#### ORELHAS DE BORBOLETA

Não somos todos iguais? Não! Somos todos diferentes e isso é o que nos torna especiais!

Para celebrar o dia da Não Violência e da Paz nas Escolas, a Equipa de Animação do Centro Lúdico de Rio de Mourou, criou uma hora do conto baseada no livro "Orelhas de Borboleta" de Luisa Aguiar e André Neves.

Crianças do JI e alunos do 1.º Ciclo Mediante marcação

JOGOS

### O DADO CONTADOR DE ESTÓRIAS

Venham ao Centro e lancem o dado! São vocês a decidir o rumo desta estória!

Dinâmica de grupo para fomentar a criatividade e gosto pela leitura.

Crianças do JI e alunos do 1.º Ciclo Mediante marcação

## JOGOS DO PASSADO BRINCADOS NO PRESENTE

Recuperámos um conjunto de jogos de recreio antigos para que não se tornem apenas memórias, mas sim uma herança para o futuro!

Crianças do JI e alunos do 1.º Ciclo Mediante marcação

### DIVIRTAM-SE EM ESTADO ZEN

O yoga é como a música... O ritmo do corpo, a melodia da mente e a harmonia da alma criam o equilíbrio na vida... De uma forma divertida e lúdica venham experimentar uma diversidade de sensações numa sessão de iniciação à prática do yoga.

Crianças do JI e alunos do 1.º e 2.º Ciclos

Mediante marcação

Marçações: 21 916 69 96 | clriodemouro95@gmail.com

# Um rei nórdico em Colares

O nórdico rei Sigurd foi conquistador de Sintra em 1109, muito antes da conquista em 1147 por Afonso Henriques? Foi rei da Noruega de 1103 a 1130, um dos três filhos do rei Magnus III. O período em que juntamente com seus meio-irmãos Oystein e Olaf governou a Noruega é tido como um período dourado, sobretudo pelo envolvimento de Sigurd nas Cruzadas.

Em 1098 acompanhou o pai, o rei Magnus, numa expedição às ilhas Orkney, e foi feito conde de Orkney nesse ano, após a conquista, tendo por essa altura igualmente sido feito rei da ilha de Mann, hoje britânica.

Com 18 anos, liderou a Cruzada a Jerusalém, tendo sido o primeiro rei europeu a liderar pessoalmente uma cruzada. Organizou uma armada de 60 navios e um total de 6000 homens e saiu de Bergen no Outono de 1108. Aportou e saqueou no caminho as cidades de Vigo e Sintra (onde fundeou no Rio das Maças, na altura navegável até Colares), no seu caminho para a Palestina. Desta presença em Colares, escreve o autor Haldor Skvaldre (em inglês):

*From Spain I have much news to tell  
Of what our generous king befell.  
And first he routs the viking crew,  
At Cintra next the heathens slew;*

Dali partiu para Lisboa, que igualmente conquistou aos mouros, para depois saquear, (tal como fez em Alcácer do Sal), e partir para a Terra Santa. Depois de passagens nas Baleares e na Sicília,

em Jerusalém foi recebido por Balduíno, rei de Jerusalém, tendo sido presumivelmente baptizado no Rio Jordão. Aí ajudou, em 1110, a conquistar a cidade de Sídon. Por ordem de Balduíno e do Patriarca de Jerusalém, Ghibbelin de Arles, foi-lhe dada uma relíquia da cruz de Cristo. Dali partiu para o norte de Chipre e Constantinopla.

Sigurd planeou voltar à Noruega por terra, mas muitos dos seus homens preferiram ficar às ordens do imperador de Constantinopla viajou depois vários anos através de inúmeros países europeus, tendo chegado à Noruega em 1111, onde seu meio irmão Oystein ficara como regente, e estabeleceu a capital em Konghelle hoje na Suécia. Em 1123 combateu pelo cristianismo em Smaland, onde os habitantes contestavam a religião. Durante o seu reinado, estabeleceu um imposto de 10% a favor da Igreja, e fundou a diocese de Stavanger. Morreu em 1130 e foi enterrado na igreja de Hallvardskirken em Oslo. Como não deixou descendente varão, seguiu-se um período de guerras civis (entre 1130 e 1240).

Muita da informação hoje disponível sobre este rei guerreiro vem-nos da Heimskringla, a saga dos reis nórdicos, escrita por Snorri Sturluson em 1225. No séc XIX Bjørnstjerne Bjørnson escreveu um drama histórico baseado na sua vida com música de Grieg. Nas escolas da Noruega aprendem-se cantilenas do vencedor de Vigo e Sintra.

# Byron um dandy em Sintra

Lord Byron, ou George Noel Gordon, tinha 21 anos quando a 7 de Julho de 1809 chega a Lisboa, em plena ocupação francesa e inglesa, com o rei no Brasil e a anarquia nas ruas. Embarcara em Falmouth, com o seu amigo John Hobhouse e os criados Fletcher, Murray e Bob, e já era membro da Câmara dos Lordes e autor editado nessa altura. Visitou Sintra, Mafra e Lisboa, e deixou Portugal a 17 de Julho, tendo permanecido apenas 10 dias entre nós, mas os suficientes para desprezar os portugueses (“terra sanguinária onde a lei não basta para proteger a vida”) e emular a bela e verdejante Sintra.

A 16, escrevia Byron para Inglaterra:

*Ao Sr. Hodgson] “Lisboa, 16 de Julho de 1809.”  
Até ao momento temos seguido a nossa rota, e visto todo o tipo de panorâmicas maravilhosas, palácios, conventos, &c., – o que, estando para ser contado na próxima obra, Book of Travels, do meu amigo Hobhouse, eu não anteciparei transmitindo-lhe qualquer relato de uma maneira privada e clandestina. Devo apenas observar que a vila de Cintra, na Estremadura, é talvez a mais bela do mundo.*

*Sinto-me muito feliz aqui, porque adoro laranjas, e falo um latim macarrónico com os monges, que o compreendem, uma vez que é como o deles, – e frequento a sociedade (com as minhas pistolas de bolso), e nado ao longo do Tejo, e monto em burros ou mulas, e digo palavrões em Português, e sou mordido pelos mosquitos. Mas quê? Aqueles que efectuam digressões não devem esperar conforto.*

*Quando os portugueses são pertinazes, eu digo ‘Carracho!’ – a grande praga dos fidalgos, que muito bem ocupa o lugar de ‘Damme!’ – e quando fico aborrecido com o meu vizinho declaro-o ‘Ambra di merdo’ [por ‘Homem de merda’?]. Com estas duas frases, e uma terceira, ‘Avra bouro’ [por ‘Arre burro’?], que significa ‘Get an ass’ [‘Arranja um burro’...!?!], obviamente uma tradução incorrecta., sou universalmente reconhecido como pessoa de categoria e mestre em línguas. Quão alegremente vivemos sendo viajantes! – se tivermos comida e vestuário. Mas, em sóbria tristeza, qualquer coisa é melhor do que Inglaterra e eu estou infinitamente divertido com a minha peregrinação, até ao momento.*

Depois, foi o regresso a Lisboa, onde a 17, rumou a Sevilha, enquanto o seu companheiro e os criados seguiam para Gibraltar.



# Grandes Naufrágios no **Cabo** da Roca

Se a epopeia dos Descobrimentos foi o momento alto da história pátria, nem só de glória foram esses dias fabulosos de Encontro e Descoberta. O mar, companheiro e generoso muitas vezes foi castigador e cruel, por vezes já quando longas viagens chegavam ao fim e à vista de costa amiga. Vem isto a propósito de recordar os vários naufrágios na costa de Sintra, muitos perto do Cabo da Roca onde no fundo dum mar alteroso jazem esperanças, fazendas e sonhos desfeitos, batidos por ondas justiceiras. Com efeito, para além de constituir imponente acidente geológico, o Cabo da Roca era relevante na náutica antiga como ponto de referência, juntamente com as Berlengas e o Cabo Espichel. Entre a ponta da Lamparoeira e o cabo da Roca, a isobatimétrica dos 50 metros vai-se aproximando sensivelmente da costa, situando-se a cerca de 4.5 milhas da primeira e a pouco mais de 1.5 milhas da segunda. A isobatimétrica dos 10 metros corre próximo da linha de costa, e, na generalidade, dentro dela os fundos são sujos.

Os perigos à navegação são muitos. Entre os mais relevantes encontram-se as Mesas, que são pedras emersas, mas baixas, das quais a menor, a pedra das Gaivotas, parece caída na sua parte superior. Estão situadas a cerca de 200 metros a sul-sudoeste do focinho do cabo da Roca, constituindo perigo para quem fizer rota muito próximo de terra nesta área, em especial à noite.

Maior perigo constitui a pedra da Arca ou Broeiro, situada a cerca de 900 metros a noroeste do cabo, submersa mas à flor da água, e sobre a qual, com bom tempo, o mar não rebenta. Junto a esta pedra encontra-se um navio afundado e passa sensivelmente por ela o enfiamento do extremo norte do areal do Guincho com a pedra das Gaivotas. Entre o Broeiro e as Mesas há igualmente várias pedras, tanto mais perigosas porque são frequentes os nevoeiros junto à costa, nos meses de Verão.

De entre os naufrágios mais conhecidos ocorridos no Cabo da Roca, um pequeno relato:

Em 1611, o Nuestra Señora de la Encarnación, nau espanhola de 90 toneladas vinda de Porto Rico, e comandada por Pedro Rebolo.

Em 2 de novembro de 1636, temos nota do afundamento do Santa Catarina de Ribamar, da Carreira das Índias, com 470 passageiros a bordo, e em 1639, três navios turcos.

Já a 3 de fevereiro de 1731, entre a Roca e Cascais, perdeu-se a tartana francesa Notre Dame de Misericorde, que saíra a 1 de janeiro de Marselha para Lisboa com um carregamento de mercadorias. Com a força das ondas foi lançada sobre as rochas por uma tempestade.

Outro relato, de 26 de novembro de 1798, dá conta do afundamento do HMS Medusa, navio inglês de 50 canhões, sob o comando do capitão Alexandre Becker.

A 26 de agosto de 1871, o vapor inglês Lunefeld, que viajava de Cardiff para Trieste, com rails de caminho de ferro, terminou abruptamente o seu percurso.

A 3 de maio de 1872, a polaca francesa Saint Germain, naufragou na Praia da Ursa, e em 20 de janeiro de 1875, também no Cabo da Roca, o vapor português Insulano, construído em 1868 e propriedade da Empresa Insulana de Navegação, com 877 toneladas, foi abalroado pelo vapor inglês City of Meca.

Em 28 de agosto de 1883, registo para o encalhe, devido a nevoeiro, do vapor inglês Rydal, e em 15 de agosto de 1907, o vapor inglês Anglia, com 2055 toneladas de carvão, lá ficou.

Na Baixa do Broeiro em 8 de janeiro de 1886, o navio inglês Carnishman e no mesmo local, em 8 de junho de 1890, o Fernando, vapor de pesca português.

Em 1907 novo afundamento, entre a Roca e o Raso, o Lutetia, da Compagnie de

Navigation Sud Atlantique afundou o Dimitrios, vapor grego de 2506 toneladas e em 1922, a 23 de outubro, o vapor espanhol Begoña, de 3450 toneladas colidiu com o vapor inglês Avontown.

A 24 de abril de 1963, menção para a colisão entre o navio motor Loiusa Gorthom e o navio espanhol Virgen de la Esperanza.

Mais recentemente, em 1981, a 15 de agosto o afundamento do navio turco Elazig, de 4836 toneladas, e mais mediático, e ainda na memória de alguns, o Bolama, ainda hoje envolto em mistério.

De forma oficial, existem vários relatos de achados nesta zona. O primeiro comunicado às autoridades consistiu na descoberta e conseqüente levantamento de uma peça de artilharia em bronze junto ao cabo da Roca, recuperada em agosto de 1966 a baixa profundidade. Tratava-se de um canhão de bronze de 2,87 metros de comprimento, com 13 cm de calibre e peso estimado de 1500 kg. Tinha duas cintas, dois munhões, duas asas de golfinho e cascavel chato com asa, tendo sido identificado como sendo uma meia colubrina do século XVII.

Depois, os achados sucederam-se – uma peça em bronze recuperada pela Marinha em 1967, um conjunto de outras 13, descoberto entre 4 e 8 metros de profundidade, um sino também em bronze descoberto por apanhadores de algas, um par de canhões em ferro, e por aí fora.

Há uns anos atrás, o CNANS enviou para a zona uma equipa constituída por Luís Filipe Castro, Jean-Yves Blot e Miguel Aleluia, na tentativa de localizar e caracterizar o conjunto das 13 peças de bronze, muito provavelmente pertencentes à Santa Catarina de Ribamar. Debalde: a zona estava completamente assoreada e nada foi visto. Castigador, o Cabo da Roca continua à espreita das suas presas.

**Fernando Morais Gomes**

“O mar, companheiro e generoso  
muitas vezes foi castigador  
e cruel, por vezes já quando  
longas viagens chegavam ao fim  
e à vista de costa amiga”



# em busca da música perdida

**Biblioteca Municipal de Sintra**  
**A MÚSICA DOS LIVROS**

14 de fevereiro — sábado, às 16h00  
18 de abril — sábado, às 16h00  
6 de junho — sábado, às 16h00

**MU.SA – Museu das Artes de Sintra**  
**OFICINAS DE EXPLORADORES MUSICAIS**

14 de março — sábado, às 16h00  
16 de maio — sábado, às 16h00

**Destinatários:** crianças dos 3 aos 5 anos  
**Inscrição:** 12€ - Criança acompanhada por 1 adulto

